

ТРИКОНХАЛНА ЦЪРКВА В РАЙОНА НА КРЕПОСТТА КРАЙ НИКУЛИЦЕЛ

Иван Димитров

*Институт за космически изследвания и технологии – Българска академия на науките
e-mail: idimitrov@space.bas.bg*

Ключови думи: *Ескизна реконструкция, триконхална църква, Никулицел, Аспарух, Тервел*

Резюме: *Представена е ескизна реконструкция на триконхална църква край Никулицел в района на двореца на Аспарух и Тервел. Използвани са сателитни изображения, цифров модел на релефа, топографски карти и друга приложна информация*

TRICONCH CHURCH IN THE AREA OF CITADEL NEAR NICULITEL

Ivan Dimitrov

*Space Research and Technology Institute – Bulgarian Academy of Sciences
e-mail: idimitrov@space.bas.bg*

Keywords: *Sketchy reconstruction, triconch church, Niculitel, Asparuh, Tervel.*

Abstract: *The paper presents sketchy reconstruction of triconch church near Niculitel in the area of Asparuh and Tervel palace. Satellite images, topographic maps, digital elevation model and other applied information are used.*

Въведение

Останките от основите на триконхална църква в района на Крепостта (двореца на Аспарух и Тервел) край Никулицел са разкрити при археологически разкопки през 1953–1954 г. от Йон Барня на разстояние 50 m от северната част на валовата структура. Църквата има обща дължина от 6 m, диаметър на източната конха (абсида) 1,9 m и на южната и северната конха – 1,7 m. Стените на църквата варират от 0,6 до 0,7 m. Основите са положени върху скалната основа на рида без каменен зид и са изградени от парчета римски тухли споени с хоросан. На 15 m от църквата са намерени основи на монашески килий, вероятно част от манастир.

Църквата и целият манастирски комплекс са датирани от XI–XII век. Йон Барня го датира от втората половина от XII в. В останките от подовата настилка и в основите на църквата са намерени римски тухли с печата на римския граничен легион, базиран в Новиодунум (Исакча) - Leg. I Iovia Scythica [1].

В североизточната част на Външния град на Плиска се намират останките на малка триконхална куполна църква, отбелязана на плана на археологическите разкопки като номер 28. Основите на църката са дълги 6 m и широки 6,50 m. Архитектурното решение включва наос от три еднакви по диаметър конхи и притвор. Западното правоъгълно засводено пространство е продължавало с наос и врата от северната фасада. Трите еднакви конхи са подържали купол върху цилиндричен барабан. Подовата настилка се е състояла от квадратни тухли в римски стил. Малките размери на църквата и нейното разположение във Външния град на Плиска подсказват, че тя построена за да обслужва духовните нужди на малка група от населението, намиращо се в периферията на градската ерархия.

Аналагочни триконхални църкви има в Хърватска - Далмация. Църквата Св. Тома до Върши близо до Нин е максимално близка по архитектурно решение до тези в Плиска и Никулицел. Запазени са останки от основите и част от зидарията. Извършени са

архиологически частични разследвания от Шиме Батович през 1961 г. Към днешен ден са издигнати стени около 1 m над кота „0“ [4].

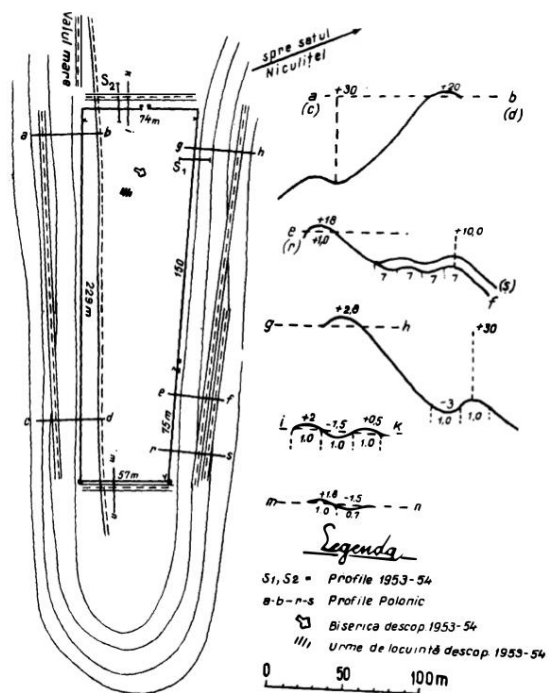
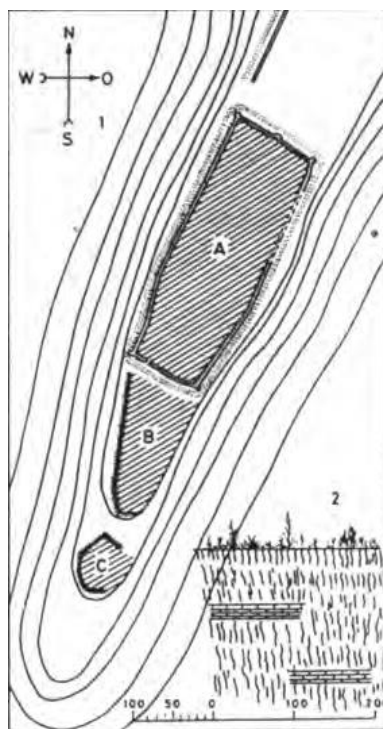


Fig. 1. Planul fortificației de pe dealul Cetățuia (executat de Panfil Polonic în 1895).

Фиг. 1. План на Крепостта от Панфил Полоник и разположението на триконхалната църква по Йон Барня – 1953—1954 г. [2]



Фиг. 2. План на Крепостта (дворецът на Аспарух и Тервел) по К. Шкорпил - 1917 г. [3]

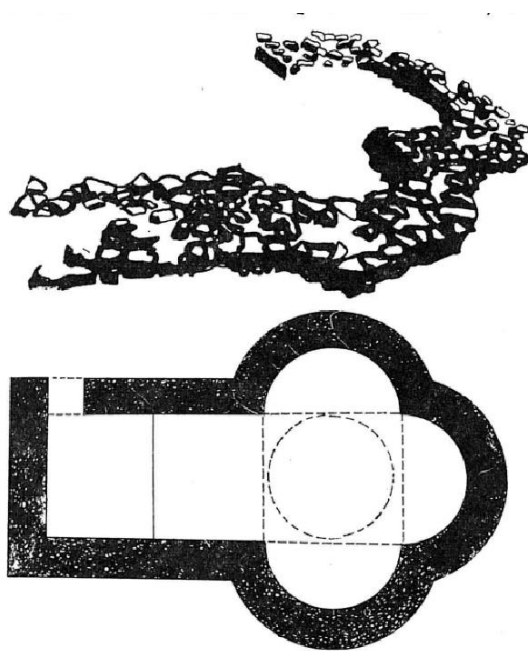


Fig. 13 – Niculițel. Urmele temelilor bisericii.

Fig. 14 – Pliska. Planul bisericii nr. 28.

Фиг. 3. План на триконхалната църква в Плиска - номер 28 и следи от основите на триконхалната църква в района на Крепостта – Никулицел [5]

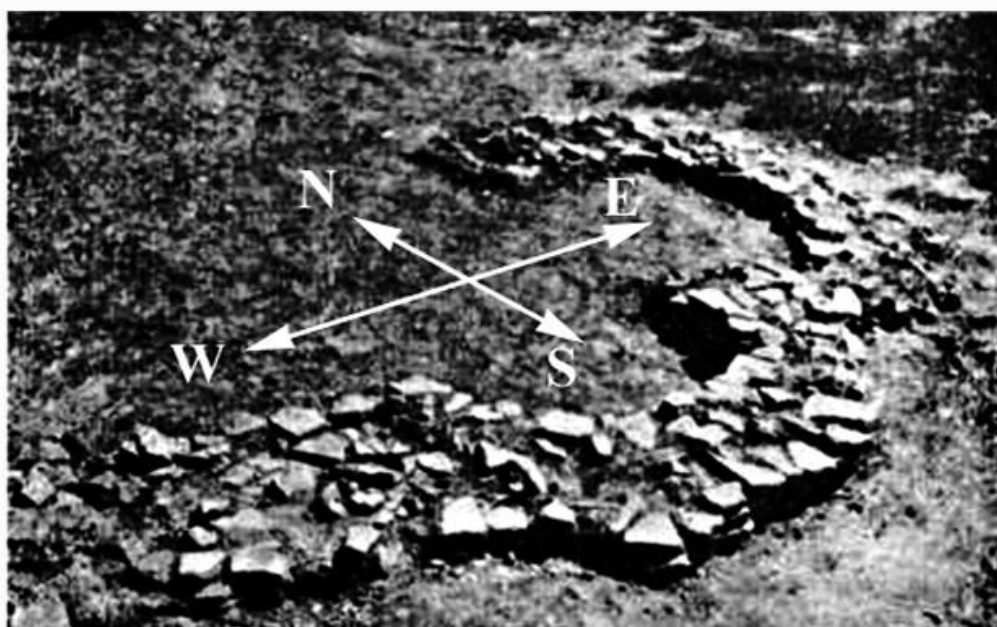
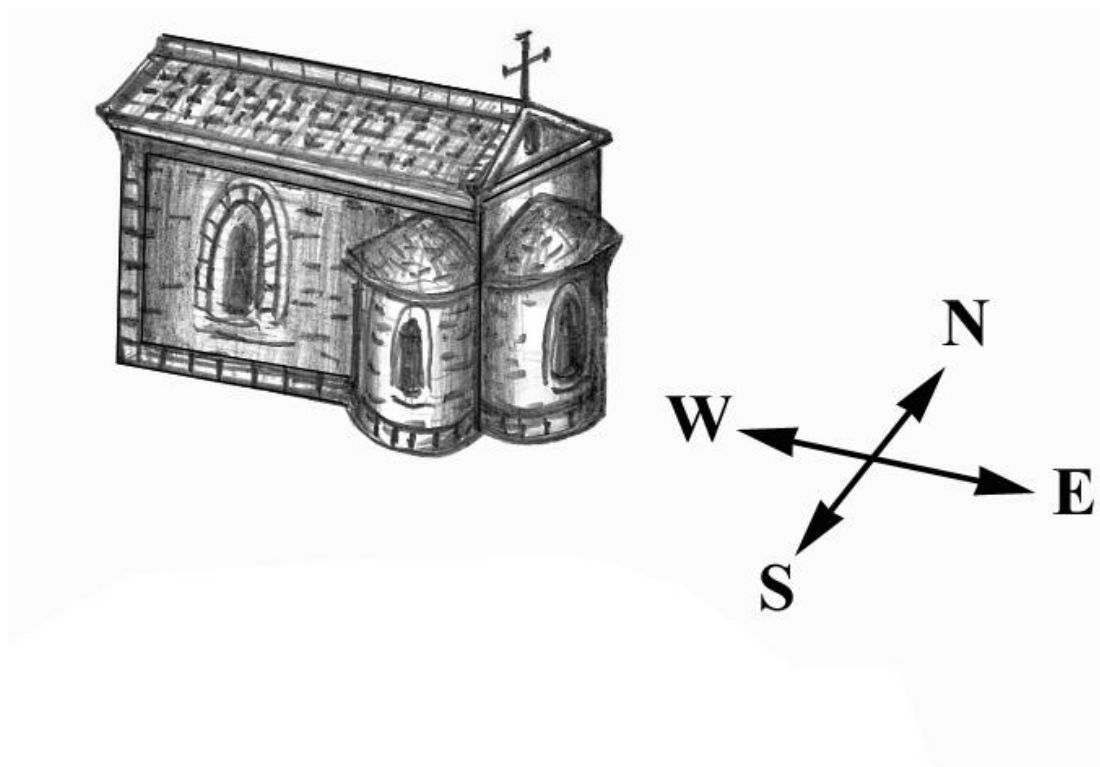


Фиг. 4. Църквата Св. Тома до Върши близо до Нин

Реконструкция на триконхалната църква

Ескизната реконструкция на триконхалната църква край Никулицел предполага да се отчитат размерите, архитектурните решения и използваните строителни техники от древните майстори. Останките от основите на църквата показват различни размери на северна и южната конха от размерите на абсидата (източната конха), съответно 1,7 и 1,9 m. При изграждане на кръстокуполни църкви абсидата и двете конхи имат еднакви размери. Това дава възможност трите еднакви конхи да подържат купол върху цилиндричен барабан. При архитектурното решение на църквата в района на Никулицел това условие не е изпълнено и може да се

предположи, че църквата е засводена и безкуполна. Наличието на разлика в размерите на основите, вариращи от 0,6 до д 0,7 m, липсата на каменни зидове и изграждането на основите от парчета римски тухли подсказват за една нестрога строителна техника, която също предполага за липса на купол. Трябва да се отбележи, че съществуват и изключения на това правило и не следва да се изключва и наличието на купол.



Фиг. 5. Ескизна реконструкция и снимка на останки от основите на триконхалната църква

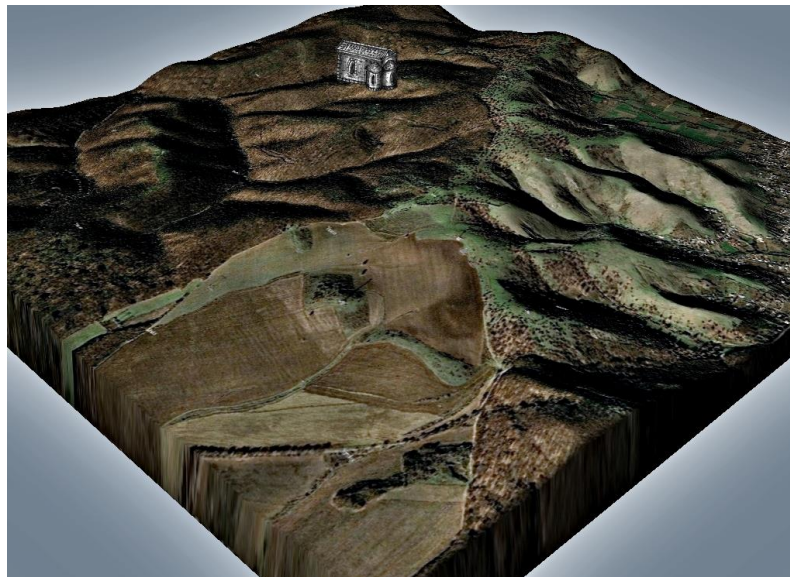
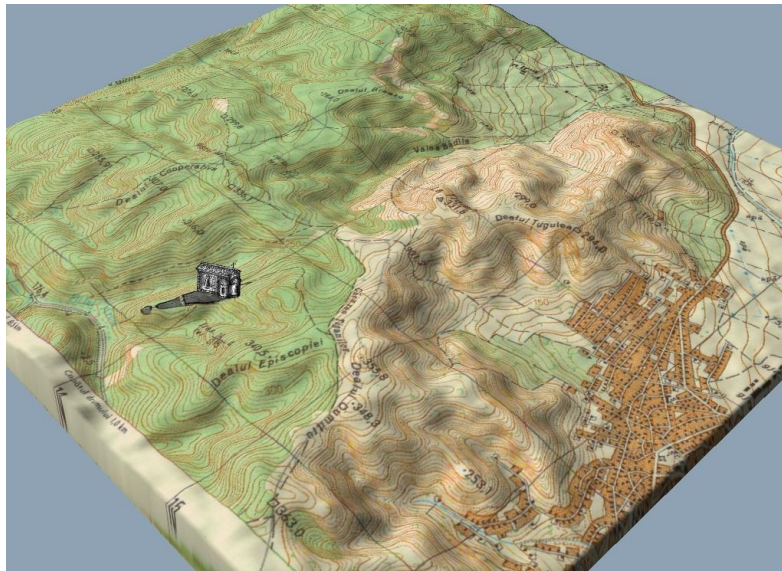
ИЗГЛЕД ОТ ЗАПАД



ИЗГЛЕД ОТ ИЗТОК



Фиг. 6. Ескизна реконструкция на триконхалната църква



Фиг. 7. Разположение на ескизната реконструкция върху топографска карта и сателитна снимка

Заклучение

Представената ескизна реконструкция позволява да се получи пространствена представа за триконхалната църква край Никулицел в района на двореца на Аспарух и Тервел. Резултатите могат да се използват от археолози, историци, докторанти и студенти в изследователска дейност на терен и в процес на обучение.

Литература:

1. Barnea, I., Stefanescu S. Din istoria Dobrugei, vol. III, 1971, pp. 99–100.
2. Diaconu, P., Recenzii si discutii arheologice, Muzeul dunării de jos, Călârasi - Muzeul Brăilei, octombrie, 1994, 30 p.
3. Ichirkov, A., Skorpil, C., La Dobroudja, Sofia, 1918, 145 p.
4. Vežić, P., Dalmatinski trikonhosi, Ars adriatica, 1/2011, pp. 27–66.
5. Theodorescu, R., Bizant, Balcani, Occident la inceputurile culturii medievale romanesti (secolele XXIV), Editura Academiei Republicii Socialiste Romania, Bucurelti, 1974, pp. 102–103.